

Anfrage des LAbg. Johannes Gasser, MSc Bakk. BA, NEOS

Herrn Landesrat Christian Gantner
Landhaus
6900 Bregenz

Bregenz, am 16.10.2020

**Anfrage gem. § 54 der GO des Vorarlberger Landtages:
Reduktion der Kälbertransporte - Ist der Rückgang strukturell und nachhaltig?**

Sehr geehrter Herr Landesrat,

das Thema der Kälbertransporte hat die Vorarlberger (Landwirtschafts-)Politik die letzten Jahre durchgängig beschäftigt. Aufgrund des großen Drucks der Opposition im Vorarlberger Landtag konnten wichtige Initiativen vorangetrieben werden, die einen nachhaltigen und strukturellen Rückgang der Kälbertransporte mit sich bringen sollten. Im "Bericht über die Vorarlberger Land- und Forstwirtschaft 2020" (Beilage 86/2020) können dazu schon erste und erfreuliche Zahlen vorgelegt werden: "Die getroffenen Maßnahmen haben einen Rückgang der Kälbertransporte von Vorarlberg in EU-Länder im Vergleich vom 1. Quartal 2019 zum 1. Quartal 2018 um 18 Prozent und vom 1. Quartal 2020 zum 1. Quartal 2019 um 43 Prozent bewirkt."¹ Wesentlich ist, ob diese Reduktion eine nachhaltige ist und auf strukturelle Veränderungen in der Vorarlberger Landwirtschaft zurückzuführen sind.

Als ein wesentlicher Schlüssel zur Reduktion der Kälbertransporte wurde die Verwertbarkeit des Fleisches im Land und damit verbundene Kooperationen sowie die Schaffung von Vertriebskanälen identifiziert. Dafür ist nicht nur eine entsprechende Infrastruktur zu schaffen, sondern v.a. auch die Qualität des Fleisches zu garantieren, dessen Verarbeitung und Veredelung auf hohem Niveau ermöglicht werden muss. Denn die Vorarlberger Landwirtschaft befindet sich in einem Wettbewerbsumfeld, in dem unsere Landwirte hauptsächlich über die Qualität und Regionalität punkten und bestehen können.

Das Land hat mit verschiedenen Förderrichtlinien versucht, Anreize zu setzen, um einen Verbleib von Kälbern am Hof und eine schlussendliche Schlachtung im Land zu fördern. Das "Vollmilch Kälbermast Programm"² oder das unter "Unterstützung Viehhaltung" laufende "Programm für Ländle Kälber und Fleischrinder bis 32 Monate"³ zielt laut öffentlich einsehbaren Richtlinien auf Kälber ab, die zumindest 4 Wochen alt sind und ein Schlachtgewicht von 35 Kilogramm aufweisen. Bei einer derartigen Ausgestaltung der Förderrichtlinien dürfen sich Verantwortliche nicht wundern,

¹ <https://vorarlberg.at/documents/21336/22691/Land-und+Forstwirtschaftsbericht+2020/04387545-8b1e-48f2-b683-e9a458054a2f>

² <https://vorarlberg.at/documents/21336/147212/Vollmilchkalb+Aktion+2020.pdf/633b4e9a-1a04-4a68-a9ce-6c2faad1db7b>

³ <https://vorarlberg.at/documents/21336/147212/Neues+Programm+für+Ländle+Kälber+und+Fleischrinder+bis+32+Monate.pdf/a6b969a7-9334-4d96-ba8b-e33a8f4ac977>

wenn Erinnerungen an die Herodes-Prämie aus den 1990er-Jahren geweckt werden.

Ob damit die Art von Qualität erreicht wird, mit der das Vorarlberger Kalbfleisch am Markt und im Wettbewerb bestehen kann, neue Kooperationen aufgebaut und neue Vertriebskanäle oder Marktsegmente erschlossen werden können, ist höchst fraglich. Diese Förderungen alleine können weder die grundlegenden Probleme der Vorarlberger Landwirtschaft geradebiegen, noch nachhaltig dazu beitragen, dass wir den Selbstversorgungsgrad an Kalbfleisch erhöhen.

Neben qualitativ hochwertigem Fleisch von Kälbern die mehr als wenige Wochen alt sind, ist ebenso – für die Schaffung von Vertriebskanälen zu Großabnehmern – eine entsprechende Infrastruktur zu schaffen. Auch hier läuft die Zeit davon. Der Standort des Schlachthofes Dornbirn muss mit Ende des kommenden Jahres aufgelassen werden, ein Nachfolgeprojekt, dass die notwendige Infrastruktur schafft, um die eigentlich vorhandene Nachfrage nach qualitativ hochwertigem Kalbfleisch zu treffen, ist bisher noch immer nicht in Sicht. Dabei hat sich der Landtag in der Vergangenheit mehrfach und einstimmig dafür ausgesprochen.^{4 5 6}

Vor diesem Hintergrund stelle ich hiermit gemäß § 54 der Geschäftsordnung des Vorarlberger Landtages folgende

ANFRAGE

1. Wie hat sich die Zahl der in Vorarlberg geborenen Kälber entwickelt? (Auflistung für jeden Monat seit Jänner 2018, getrennt nach Geschlecht)
2. Wie hat sich die Zahl der aus Vorarlberg weg transportierten Kälber entwickelt? (Auflistung für jeden Monat seit Jänner 2018, getrennt nach Geschlecht, getrennt nach Zielländern)
3. Wie hat sich die Zahl der in Vorarlberg geschlachteten Kälber entwickelt? (Auflistung für jeden Monat seit Jänner 2018, getrennt nach Geschlecht)
 - a. Ist bekannt wie alt die geschlachteten Kälber zum Zeitpunkt der Schlachtung waren?
 - i. Wenn ja, wie viele waren weniger als 4 Wochen alt? (Auflistung für jeden Monat seit Jänner 2018, getrennt nach Geschlecht)
 - ii. Wenn ja, wie viele waren zwischen 4 Wochen und 3 Monaten alt? (Auflistung für jeden Monat seit Jänner 2018, getrennt nach Geschlecht)
 - iii. Wenn ja, wie viele waren zwischen 3 Monaten und 6 Monaten alt? (Auflistung für jeden Monat seit Jänner 2018, getrennt nach Geschlecht)
 - iv. Wenn ja, wie viele waren zwischen 6 Monaten und 12 Monaten alt? (Auflistung für jeden Monat seit Jänner 2018, getrennt nach Geschlecht)

⁴ [http://suche.vorarlberg.at/vlr/vlr_gov.nsf/0/B9BAB99A0B411714C125828100547E13/\\$FILE/402018.pdf](http://suche.vorarlberg.at/vlr/vlr_gov.nsf/0/B9BAB99A0B411714C125828100547E13/$FILE/402018.pdf)

⁵ [http://suche.vorarlberg.at/vlr/vlr_gov.nsf/0/225DECDDAA5855EDC12583A5005765C9/\\$FILE/172019.pdf](http://suche.vorarlberg.at/vlr/vlr_gov.nsf/0/225DECDDAA5855EDC12583A5005765C9/$FILE/172019.pdf)

⁶ [http://suche.vorarlberg.at/vlr/vlr_gov.nsf/0/BC984F53DAD510AAC1258554002F3611/\\$FILE/332020%20Regionalität%20bringt%20Sicherheit%20-%20Versorgung%20mit%20regionalen%20Lebensmitteln%20forcieren.pdf](http://suche.vorarlberg.at/vlr/vlr_gov.nsf/0/BC984F53DAD510AAC1258554002F3611/$FILE/332020%20Regionalität%20bringt%20Sicherheit%20-%20Versorgung%20mit%20regionalen%20Lebensmitteln%20forcieren.pdf)

- v. Wenn ja, wie viele waren älter als 12 Monate? (Auflistung für jeden Monat seit Jänner 2018, getrennt nach Geschlecht)
4. In welchen bzw. durch welche Schlachtbetriebe fanden die Schlachtungen statt? (Auflistung wenn möglich für jeden Monat seit Jänner 2018)
 5. Wie viele Kälber wurden bisher über das "Vollmilch Kälbermast Programm" gefördert? (Auflistung für jeden Monat seit Jänner 2018, getrennt nach Geschlecht)
 - a. Wie viele der geschlachteten Kälber waren zum Zeitpunkt der Schlachtung zwischen 4 Wochen und 6 Wochen alt? (Auflistung für jeden Monat seit Jänner 2018, getrennt nach Geschlecht)
 - b. Wie viele der geschlachteten Kälber waren zum Zeitpunkt der Schlachtung zwischen 6 Wochen und 8 Wochen alt? (Auflistung für jeden Monat seit Jänner 2018, getrennt nach Geschlecht)
 - c. Wie viele der geschlachteten Kälber waren zum Zeitpunkt der Schlachtung zwischen 8 Wochen und 3 Monaten alt? (Auflistung für jeden Monat seit Jänner 2018, getrennt nach Geschlecht)
 - d. Wie viele der geschlachteten Kälber waren zum Zeitpunkt der Schlachtung zwischen 3 Monaten und 6 Monaten alt? (Auflistung für jeden Monat seit Jänner 2018, getrennt nach Geschlecht)
 6. Wie viele Betriebe wurden bisher über das "Vollmilch Kälbermast Programm" gefördert? (Auflistung für jeden Monat seit Jänner 2018)
 7. Wie hoch waren bisher die Ausgaben für das "Vollmilch Kälbermast Programm"? (Auflistung für jeden Monat seit Jänner 2018)
 8. Wie viele Kälber und Fleischrinder wurden bisher über das "Programm für Ländle Kälber und Fleischrinder bis 32 Monate" gefördert? (Auflistung für jeden Monat seit Jänner 2018, getrennt nach Geschlecht)
 - a. Wie viele der geschlachteten Tiere waren zum Zeitpunkt der Schlachtung zwischen 4 Wochen und 6 Wochen alt? (Auflistung für jeden Monat seit Jänner 2018, getrennt nach Geschlecht)
 - b. Wie viele der geschlachteten Tiere waren zum Zeitpunkt der Schlachtung zwischen 6 Wochen und 8 Wochen alt? (Auflistung für jeden Monat seit Jänner 2018, getrennt nach Geschlecht)
 - c. Wie viele der geschlachteten Tiere waren zum Zeitpunkt der Schlachtung zwischen 8 Wochen und 3 Monaten alt? (Auflistung für jeden Monat seit Jänner 2018, getrennt nach Geschlecht)
 - d. Wie viele der geschlachteten Tiere waren zum Zeitpunkt der Schlachtung zwischen 3 Monaten und 6 Monaten alt? (Auflistung für jeden Monat seit Jänner 2018, getrennt nach Geschlecht)
 - e. Wie viele der geschlachteten Tiere waren zum Zeitpunkt der Schlachtung zwischen 6 Monaten und 12 Monaten alt? (Auflistung für jeden Monat seit Jänner 2018, getrennt nach Geschlecht)
 - f. Wie viele der geschlachteten Tiere waren zum Zeitpunkt der Schlachtung älter als 12 Monate? (Auflistung für jeden Monat seit Jänner 2018, getrennt nach Geschlecht)

9. Wie viele Betriebe wurden bisher über das "Programm für Ländle Kälber und Fleischrinder bis 32 Monate" gefördert? (Auflistung für jeden Monat seit Jänner 2018)
10. Wie hoch waren bisher die Ausgaben für das "Programm für Ländle Kälber und Fleischrinder bis 32 Monate"? (Auflistung für jeden Monat seit Jänner 2018)
11. Welche Produkte werden – beispielsweise aus dem Fleisch – von besonders jungen Kälbern (weniger als 3 Monate und geringem Schlachtgewicht) hergestellt?
12. Wie sieht die Zukunft des Schlachthofes Dornbirn am jetzigen Standort aus?
13. Wie ist der aktuelle Stand bezüglich eines neuen Standortes, des zu schaffenden Schlacht- und Verarbeitungszentrums?
14. Welches sind hier die nächsten Schritte zur Umsetzung des Schlacht- und Verarbeitungszentrums und wann werden diese gesetzt?

Für die fristgerechte Beantwortung dieser Anfrage bedanken wir uns im Voraus!

Mit freundlichen Grüßen,

LAbg. Johannes Gasser, MSc Bakk. BA

Bregenz, am 6. November 2020

Herrn
LAbg. Johannes Gasser, MSc Bakk. BA
Landtagsklub – NEOS Vorarlberg
Landhaus
6901 Bregenz

im Wege der Landtagsdirektion

Betrifft: Reduktion der Kälbertransporte – Ist der Rückgang strukturell und nachhaltig?“

Bezug: Ihre Anfrage vom 16.10.2020, Zl. 29.01.106

Sehr geehrter Herr LAbg. Gasser,

zu Ihrer Anfrage gemäß § 54 der Geschäftsordnung des Vorarlberger Landtages nehme ich wie folgt Stellung:

1. Wie hat sich die Zahl der in Vorarlberg geborenen Kälber entwickelt? (Auflistung für jeden Monat seit Jänner 2018, getrennt nach Geschlecht)

Laut Auskunft der Abteilung Landwirtschaft und ländlicher Raum im Amt der Landesregierung ist die Zahl der in Vorarlberg geborenen Kälber in den Jahren 2018 bis 2020, gegliedert nach Geschlecht, folgender Tabelle zu entnehmen:

Monat	Jahr	männlich	weiblich	Summe
Jänner	2018	1.495	1.474	2.969
Februar	2018	1.214	1.220	2.434
März	2018	1.171	1.155	2.326
April	2018	916	773	1.689
Mai	2018	730	646	1.376
Juni	2018	660	640	1.300
Juli	2018	783	812	1.595
August	2018	1.033	1.171	2.204
September	2018	1.551	1.751	3.302
Oktober	2018	1.750	1.927	3.677
November	2018	1.700	1.741	3.441
Dezember	2018	1.680	1.715	3.395
Jänner	2019	1.459	1.482	2.941
Februar	2019	1.226	1.145	2.371
März	2019	1.205	1.061	2.266
April	2019	917	839	1.756
Mai	2019	591	558	1.149
Juni	2019	632	612	1.244
Juli	2019	798	790	1.588
August	2019	1.001	1.158	2.159
September	2019	1.579	1.766	3.345
Oktober	2019	1.760	1.921	3.681
November	2019	1.719	1.788	3.507
Dezember	2019	1.546	1.689	3.235
Jänner	2020	1.418	1.498	2.916
Februar	2020	1.238	1.204	2.442
März	2020	1.104	1.069	2.173
April	2020	821	870	1.691
Mai	2020	681	699	1.380
Juni	2020	668	619	1.287
Juli	2020	804	822	1.626
August	2020	1.098	1.201	2.299
September	2020	1.544	1.800	3.344
Oktober	2020	726	812	1.538

Quelle: Verbraucherschutzinformationssystem

Wie der vorstehenden Tabelle zu entnehmen ist, ist die Zahl der Kälbergeburten in Vorarlberg im Zeitraum 2018 bis Oktober 2020 mit jährlich 29.000 Kälbern annähernd stabil und es ist auch ein ausgewogenes Geschlechterverhältnis feststellbar.

**2. Wie hat sich die Zahl der aus Vorarlberg weg transportierten Kälber entwickelt?
(Auflistung für jeden Monat seit Jänner 2018, getrennt nach Geschlecht, getrennt nach Zielländern)**

Laut Mitteilung der Abteilung Landwirtschaft und ländlicher Raum im Amt der Landesregierung ist die Entwicklung der aus Vorarlberg weg transportierten Kälber in den Jahren 2018 bis 2020 in folgenden Tabellen, nach Geschlecht und Zielländern, dargestellt:

Monat	Jahr	CH	CZ	DE	ES	IT	PL	Gesamt
Jänner	2018			13		849	50	912
Februar	2018			3	63	424	44	534
März	2018			23	226	223	57	529
April	2018			4	186	245	36	471
Mai	2018		3	9	132	170	30	344
Juni	2018			20	103	77	24	224
Juli	2018			7	104	110	38	259
August	2018			5	117	106	27	255
September	2018			15	219	165	56	455
Oktober	2018			1	352	275	61	689
November	2018			15	298	225	74	612
Dezember	2018			6	209	167	89	471
Jänner	2019			18		682	86	786
Februar	2019			24		394	31	449
März	2019			11	147	180	41	379
April	2019			17	10	339	29	395
Mai	2019	1		24	121	177		323
Juni	2019			8		105	60	173
Juli	2019			19		161		180
August	2019	2		5		175		182
September	2019			2	165	232		399
Oktober	2019			19	200	199		418
November	2019			2	106	282	29	419
Dezember	2019			16	12	229	126	383
Jänner	2020			21	148	257	92	518
Februar	2020	1		11	144	151		307
März	2020			6	100	82		188
April	2020			4	36	89		129
Mai	2020			8	51	91	1	151
Juni	2020			5	52	103		160
Juli	2020			16	62	56		134
August	2020			8	57	70		135
September	2020			17	82	94		193

Quelle: Verbraucherschutzinformationssystem

Aus der vorstehenden Tabelle ist zu entnehmen, dass bedingt durch das breite Maßnahmenbündel des Landes und der Landwirtschaftskammer Vorarlberg, insbesondere auf Grundlage der Ergebnisse der Task Force Tiertransporte, die Zahl der Kälbertransporte im Jahr 2020 (Zeitraum Jänner bis September) im Vergleich zum selben Zeitraum im Jahr 2019 um 41,4 % und zum Jahr 2018 sogar um 51,9 % abgenommen hat.

Männliche Kälber (bis zum Alter von 6 Monaten):

Monat	Jahr	CZ	DE	ES	IT	PL	Gesamt
Jänner	2018		11		696	49	756
Februar	2018		2	54	329	43	428
März	2018		23	193	141	57	414
April	2018		2	163	151	36	352
Mai	2018	3	6	111	109	29	258
Juni	2018		17	91	56	24	188
Juli	2018		5	92	72	37	206
August	2018		2	103	66	27	198
September	2018		14	190	97	56	357
Oktober	2018			320	181	60	561
November	2018		15	277	142	74	508
Dezember	2018		4	186	89	88	367
Jänner	2019		8		505	83	596
Februar	2019		23		313	31	367
März	2019		7	134	128	40	309
April	2019		4	9	254	26	293
Mai	2019		18	107	126		251
Juni	2019		6		84	43	133
Juli	2019		15		127		142
August	2019		4		143		147
September	2019		1	153	176		330
Oktober	2019		13	189	136		338
November	2019		1	95	210	24	330
Dezember	2019		8	5	169	115	297
Jänner	2020		17	130	173	85	405
Februar	2020		11	138	107		256
März	2020		3	93	62		158
April	2020		3	33	53		89
Mai	2020		6	45	62		113
Juni	2020		3	47	56		106
Juli	2020		13	60	41		114
August	2020		7	49	48		104
September	2020		17	81	70		168

Quelle: Verbraucherschutzinformationssystem

Weibliche Kälber (bis zum Alter von 6 Monaten):

Monat	Jahr	CZ	DE	ES	IT	PL	Gesamt
Jänner	2018		2		153	1	156
Februar	2018		1	9	95	1	106
März	2018			33	82		115
April	2018		2	23	94		119
Mai	2018		3	21	61	1	86
Juni	2018		3	12	21		36
Juli	2018		2	12	38	1	53
August	2018		3	14	40		57
September	2018		1	29	68		98
Oktober	2018		1	32	94	1	128
November	2018			21	83		104
Dezember	2018		2	23	78	1	104
Jänner	2019		10		177	3	190
Februar	2019		1		81		82
März	2019		4	13	52	1	70
April	2019		13	1	85	3	102
Mai	2019	1	6	14	51		72
Juni	2019		2		21	17	40
Juli	2019		4		34		38
August	2019	2	1		32		35
September	2019		1	12	56		69
Oktober	2019		6	11	63		80
November	2019		1	11	72	5	89
Dezember	2019		8	7	60	11	86
Jänner	2020		4	18	84	7	113
Februar	2020	1		6	44		51
März	2020		3	7	20		30
April	2020		1	3	36		40
Mai	2020		2	6	29	1	38
Juni	2020		2	5	47		54
Juli	2020		3	2	15		20
August	2020		1	8	22		31
September	2020			1	24		25

Quelle: Verbraucherschutzinformationssystem

Bei den in andere EU-Mitgliedstaaten verbrachten Tieren im Zeitraum von 2018 bis September 2020 handelt es sich zu 79,3 % um männliche und zu 20,7 % um weibliche Kälber.

- 3. Wie hat sich die Zahl der in Vorarlberg geschlachteten Kälber entwickelt? (Auflistung für jeden Monat seit Jänner 2018, getrennt nach Geschlecht)**
 - a. Ist bekannt wie alt die geschlachteten Kälber zum Zeitpunkt der Schlachtung waren?**
 - i. Wenn ja, wie viele waren weniger als 4 Wochen alt? (Auflistung für jeden Monat seit Jänner 2018, getrennt nach Geschlecht)**
 - ii. Wenn ja, wie viele waren zwischen 4 Wochen und 3 Monaten alt? (Auflistung für jeden Monat seit Jänner 2018, getrennt nach Geschlecht)**
 - iii. Wenn ja, wie viele waren zwischen 3 Monaten und 6 Monaten alt? (Auflistung für jeden Monat seit Jänner 2018, getrennt nach Geschlecht)**
 - iv. Wenn ja, wie viele waren zwischen 6 Monaten und 12 Monaten alt? (Auflistung für jeden Monat seit Jänner 2018, getrennt nach Geschlecht)**
 - v. Wenn ja, wie viele waren älter als 12 Monate? (Auflistung für jeden Monat seit Jänner 2018, getrennt nach Geschlecht)**

Laut Information der Abteilung Landwirtschaft und ländlicher Raum im Amt der Landesregierung ist die Entwicklung der in Vorarlberg geschlachteten Kälber in den Jahren 2018 bis 2020, gegliedert nach Geschlecht und Alter, den folgenden Tabellen zu entnehmen:

Gesamtzahl der in Vorarlberg geschlachteten Kälber:

Monat	Jahr	männlich	weiblich	Summe
Jänner	2018	906	543	1.449
Februar	2018	751	471	1.222
März	2018	858	582	1.440
April	2018	776	566	1.342
Mai	2018	727	528	1.255
Juni	2018	672	437	1.109
Juli	2018	527	361	888
August	2018	471	528	999
September	2018	469	553	1.022
Oktober	2018	775	755	1.530
November	2018	870	919	1.789
Dezember	2018	944	692	1.636
Jänner	2019	863	642	1.505
Februar	2019	780	634	1.414
März	2019	771	603	1.374
April	2019	883	647	1.530
Mai	2019	755	556	1.311
Juni	2019	689	408	1.097
Juli	2019	507	389	896
August	2019	461	445	906
September	2019	604	697	1.301
Oktober	2019	745	782	1.527
November	2019	923	823	1.746
Dezember	2019	978	698	1.676
Jänner	2020	932	681	1.613
Februar	2020	817	519	1.336
März	2020	924	633	1.557
April	2020	777	567	1.344
Mai	2020	829	492	1.321
Juni	2020	715	410	1.125
Juli	2020	602	397	999
August	2020	601	424	1.025
September	2020	619	521	1.140
Oktober	2020	482	494	976

Quelle: Verbraucherschutzinformationssystem

Weniger als 4 Wochen alte Kälber:

Monat	Jahr	männlich	weiblich	Summe
Jänner	2018	25	1	26
Februar	2018	17	1	18
März	2018	12	1	13
April	2018	10	2	12
Mai	2018	11	1	12
Juni	2018	10	1	11
Juli	2018	10	4	14
August	2018	14	1	15
September	2018	18	1	19
Oktober	2018	37	6	43
November	2018	47	4	51
Dezember	2018	48	3	51
Jänner	2019	33		33
Februar	2019	12		12
März	2019	28	1	29
April	2019	17	2	19
Mai	2019	9	1	10
Juni	2019	1	1	2
Juli	2019	6	1	7
August	2019	9	1	10
September	2019	6		6
Oktober	2019	14		14
November	2019	10	3	13
Dezember	2019	21	1	22
Jänner	2020	10		10
Februar	2020	7	3	10
März	2020	4	2	6
April	2020	6	1	7
Mai	2020	5		5
Juni	2020	6	2	8
Juli	2020	8		8
August	2020	8		8
September	2020	6	1	7
Oktober	2020	6		6

Quelle: Verbraucherschutzinformationssystem

Die vorstehende Tabelle zeigt, dass nur ein kleiner Anteil an Kälbern (1,2 %), die jünger als 4 Wochen alt sind, im Zeitraum von 2018 bis Oktober 2020 geschlachtet wurden. Für diese Tiere wird nach dem geltenden „Vollmilch Kälbermast Programm“ keine Förderung gewährt.

Zwischen 4 Wochen und 3 Monate alte Kälber:

Monat	Jahr	männlich	weiblich	Summe
Jänner	2018	259	31	290
Februar	2018	162	28	190
März	2018	162	38	200
April	2018	134	29	163
Mai	2018	139	30	169
Juni	2018	104	24	128
Juli	2018	84	13	97
August	2018	92	20	112
September	2018	88	21	109
Oktober	2018	184	28	212
November	2018	221	33	254
Dezember	2018	318	38	356
Jänner	2019	291	36	327
Februar	2019	217	41	258
März	2019	166	40	206
April	2019	190	49	239
Mai	2019	180	40	220
Juni	2019	129	26	155
Juli	2019	100	22	122
August	2019	100	17	117
September	2019	171	30	201
Oktober	2019	255	43	298
November	2019	357	45	402
Dezember	2019	414	73	487
Jänner	2020	390	66	456
Februar	2020	261	40	301
März	2020	268	35	303
April	2020	221	52	273
Mai	2020	260	62	322
Juni	2020	190	38	228
Juli	2020	115	38	153
August	2020	178	35	213
September	2020	195	26	221
Oktober	2020	190	22	212

Quelle: Verbraucherschutzinformationssystem

Die vorstehende Tabelle zeigt, dass die Schlachtungen der zwischen 4 Wochen bis 3 Monate alten Kälber im Zeitraum von 2018 bis Oktober 2020 einen Anteil von 18,0 % an den Gesamtschlachtungen in Vorarlberg ausmachen.

Zwischen 3-6 Monate alte Kälber:

Monat	Jahr	männlich	weiblich	Summe
Jänner	2018	340	70	410
Februar	2018	313	58	371
März	2018	380	122	502
April	2018	316	117	433
Mai	2018	325	117	442
Juni	2018	350	97	447
Juli	2018	222	75	297
August	2018	164	86	250
September	2018	179	74	253
Oktober	2018	198	78	276
November	2018	197	100	297
Dezember	2018	322	114	436
Jänner	2019	301	89	390
Februar	2019	302	92	394
März	2019	330	105	435
April	2019	364	123	487
Mai	2019	298	106	404
Juni	2019	337	96	433
Juli	2019	217	82	299
August	2019	165	84	249
September	2019	187	66	253
Oktober	2019	168	55	223
November	2019	168	77	245
Dezember	2019	275	99	374
Jänner	2020	319	115	434
Februar	2020	300	89	389
März	2020	367	112	479
April	2020	288	93	381
Mai	2020	324	106	430
Juni	2020	298	96	394
Juli	2020	220	72	292
August	2020	192	65	257
September	2020	194	79	273
Oktober	2020	130	56	186

Quelle: Verbraucherschutzinformationssystem

Die vorstehende Tabelle zeigt, dass der Anteil der Schlachtungen der zwischen 3-6 Monate alten Kälber im Zeitraum von 2018 bis Oktober 2020 27,3 % der Gesamtschlachtungen in Vorarlberg ausmacht.

Zwischen 6-12 Monate alte Kälber:

Monat	Jahr	männlich	weiblich	Summe
Jänner	2018	34	31	65
Februar	2018	62	43	105
März	2018	64	57	121
April	2018	63	29	92
Mai	2018	68	32	100
Juni	2018	51	25	76
Juli	2018	53	16	69
August	2018	30	14	44
September	2018	44	18	62
Oktober	2018	91	49	140
November	2018	92	71	163
Dezember	2018	52	54	106
Jänner	2019	53	35	88
Februar	2019	67	32	99
März	2019	54	30	84
April	2019	65	39	104
Mai	2019	59	56	115
Juni	2019	62	18	80
Juli	2019	36	16	52
August	2019	36	11	47
September	2019	59	41	100
Oktober	2019	80	47	127
November	2019	71	65	136
Dezember	2019	71	45	116
Jänner	2020	44	28	72
Februar	2020	57	36	93
März	2020	72	40	112
April	2020	76	33	109
Mai	2020	59	39	98
Juni	2020	55	29	84
Juli	2020	52	17	69
August	2020	45	22	67
September	2020	65	26	91
Oktober	2020	55	23	78

Quelle: Verbraucherschutzinformationssystem

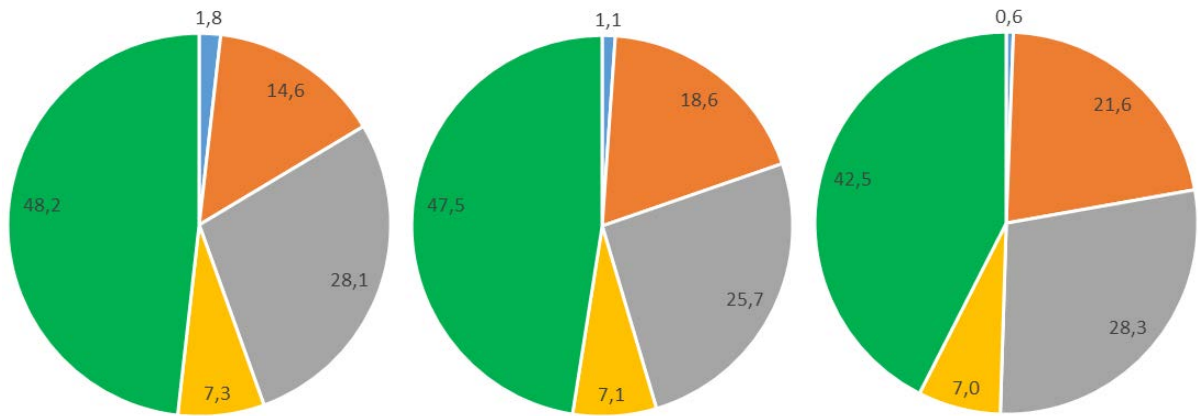
Die vorstehende Tabelle zeigt, dass die Schlachtungen der zwischen 6-12 Monate alten Kälber im Zeitraum von 2018 bis Oktober 2020 einen Anteil von 7,1 % an den Gesamtschlachtungen in Vorarlberg ausmachen.

Mehr als 12 Monate alte Kälber:

Monat	Jahr	männlich	weiblich	Summe
Jänner	2018	248	410	658
Februar	2018	197	341	538
März	2018	240	364	604
April	2018	253	389	642
Mai	2018	184	348	532
Juni	2018	157	290	447
Juli	2018	158	253	411
August	2018	171	407	578
September	2018	140	439	579
Oktober	2018	265	594	859
November	2018	313	711	1.024
Dezember	2018	204	483	687
Jänner	2019	185	482	667
Februar	2019	182	469	651
März	2019	193	427	620
April	2019	247	434	681
Mai	2019	209	353	562
Juni	2019	160	267	427
Juli	2019	148	268	416
August	2019	151	332	483
September	2019	181	560	741
Oktober	2019	228	637	865
November	2019	317	633	950
Dezember	2019	197	480	677
Jänner	2020	169	472	641
Februar	2020	192	351	543
März	2020	213	444	657
April	2020	186	388	574
Mai	2020	181	285	466
Juni	2020	166	245	411
Juli	2020	207	270	477
August	2020	178	302	480
September	2020	159	389	548
Oktober	2020	101	393	494

Quelle: Verbraucherschutzinformationssystem

Die vorstehende Tabelle zeigt, dass die Schlachtungen der mehr als 12 Monate alten Kälber im Zeitraum von 2018 bis Oktober 2020 mit 46,4 % den weitaus größten Anteil an den Gesamtschlachtungen in Vorarlberg ausmachen.



Kälberschlachtungen 2018 (%) Kälberschlachtungen 2019 (%) Kälberschlachtungen 2020 (%)

- weniger als 4 Wochen alt
- 4 Wochen bis 3 Monate alt
- 3-6 Monate alt
- 6-12 Monate alt
- über 12 Monate alt

Aus den obigen Abbildungen ergibt sich, dass die Zahl der Schlachtungen der unter 4 Monate alten Kälber im Zeitraum 2018 bis Oktober 2020 zukzessive abgenommen hat, während sie bei den älteren Kälbern stagniert bzw. bei den zwischen 4 Wochen und 3 Monate alten Kälbern und den über 12 Monate alten Kälbern zunimmt.

4. In welchen bzw. durch welche Schlachtbetriebe fanden die Schlachtungen statt? (Auflistung wenn möglich für jeden Monat seit Jänner 2018)

Laut Mitteilung der Abteilung Landwirtschaft und ländlicher Raum im Amt der Landesregierung ergibt sich die Zahl der in Vorarlberger Schlachtbetrieben (Metzgereien, Hauschlachtungen zum Eigenverbrauch auf landwirtschaftlichen Betrieben) geschlachteten Kälber in den Jahren 2018 bis 2020 (leider ist eine monatliche Auswertung nicht möglich) aus der folgenden Tabelle. Aus datenschutzrechtlichen Gründen ist die namentliche Nennung der Schlachtbetriebe bzw. Landwirtschaftsbetriebe nicht möglich, die Daten der Betriebe wurden jedoch gegliedert nach Regionen/Talschaften angeführt:

Metzgerei, Schlachtung in der Region	2018	2019	2020	Summe
Rheintal	5.975	6.640	3.895	16.510
	568	520	477	1.565
	517	536	481	1.534
	437	429	428	1.294
	277	294	284	855
	186	227	225	638
	156	175	134	465
	99	114	82	295
	81	87	74	242
	83	88	58	229
	43	58	23	124
	50	37	36	123
	33	31	37	101

	31	31	21	83
	14	12	11	37
	13	14		27
	10	7	7	24
	6	4	3	13
	7			7
	2	2		4
	1	1	1	3
	1	1		2
	2			2
	2			2
	2			2
			2	2
	1			1
	1			1
			1	1
	1			1
	1			1
	1			1
			1	1
	1			1
		1		1
	1			1
	1			1
		1		1
	1			1
	1			1
			1	1
	1			1
Walgau	109	89	83	281
	76	91	84	251
	79	64	64	207
	52	41	33	126
	49	8	21	78
	10	7	5	22
	2			2
	1			1
	91	101	82	274
	1			1
Brandnertal	1			1
		1		1
Großes Walsertal	2			2
	1	1		2
		1	1	2
			1	1
			1	1
			1	1
	1			1
			1	1
Klostertal/Arlberg	3	3		6
	4			4
Montafon	767	759	585	2.111
	129	100	72	301

	100	84	63	247
	54	61	53	168
	39	51	71	161
	61	46	43	150
	67	48	30	145
	32	22	11	65
	8	10	7	25
	8	11	4	23
	7	3	3	13
	1	1	1	3
	1		1	2
	2			2
	2			2
		1	1	2
	1	1		2
	1			1
	1			1
			1	1
			1	1
	1			1
		1		1
Kleinwalsertal	32	39	36	107
	23	20	22	65
	24	19	7	50
	18			18
	4	4	1	9
			1	1
			1	1
Bregenzerwald	2.013	1.886	1.684	5.583
	629	632	551	1.812
	393	427	405	1.225
	261	305	437	1.003
	251	368	334	953
	285	302	242	829
	212	206	107	525
	129	116	101	346
	75	65	80	220
	81	64	59	204
	68	69	20	157
	43	41	28	112
	3			3
	3			3
	3			3
		1	1	2
	2			2
			2	2
	1	1		2
	2			2
	1			1
	1			1
	1			1
		1		1
	1			1

	1			1
	1			1
	1			1
	1			1
		1		1
	1			1
		1		1
	1			1
	1			1
	1			1
			1	1
	1			1
	1			1
Leiblachtal	283	320	279	882
	336	351	302	989
	121	128	129	378
	1			1

Quelle: Verbraucherschutzinformationssystem

Aus den vorstehenden Tabellen ergibt sich, dass im Zeitraum von 2018 bis Oktober 2020 insgesamt 44.400 Kälber im Land geschlachtet wurden. Rund 54,5 % dieser Schlachtungen (24.204 Stück) fanden in den drei größten Schlachtbetrieben in Vorarlberg statt, davon weisen ein Betrieb 16.510 Schlachtungen und zwei Betriebe zwischen 2.000 bis 5.600 Schlachtungen (gesamt 7.694 Stück) auf. In weiteren sechs Betrieben wurden zwischen 1.000 und 2.000 Schlachtungen (gesamt 8.433 Stück bzw. 19 %) durchgeführt. Die restlichen 11.763 Schlachtungen (26,5 %) fanden in 136 kleineren Schlachtbetrieben im Land statt.

- 5. Wie viele Kälber wurden bisher über das "Vollmilch Kälbermast Programm" gefördert? (Auflistung für jeden Monat seit Jänner 2018, getrennt nach Geschlecht)**
- Wie viele der geschlachteten Kälber waren zum Zeitpunkt der Schlachtung zwischen 4 Wochen und 6 Wochen alt? (Auflistung für jeden Monat seit Jänner 2018, getrennt nach Geschlecht)**
 - Wie viele der geschlachteten Kälber waren zum Zeitpunkt der Schlachtung zwischen 6 Wochen und 8 Wochen alt? (Auflistung für jeden Monat seit Jänner 2018, getrennt nach Geschlecht)**
 - Wie viele der geschlachteten Kälber waren zum Zeitpunkt der Schlachtung zwischen 8 Wochen und 3 Monaten alt? (Auflistung für jeden Monat seit Jänner 2018, getrennt nach Geschlecht)**
 - Wie viele der geschlachteten Kälber waren zum Zeitpunkt der Schlachtung zwischen 3 Monaten und 6 Monaten alt? (Auflistung für jeden Monat seit Jänner 2018, getrennt nach Geschlecht)**

Laut Information der Abteilung Landwirtschaft und ländlicher Raum im Amt der Landesregierung ist die Anzahl an Kälbern, welche über das „Vollmilch Kälbermast Programm“ in den Jahren 2018 bis 2020 gefördert wurden, gegliedert nach Geschlecht und Alter, den folgenden Tabellen zu entnehmen.

Die Auszahlung des „Vollmilch Kälbermast Programmes“ erfolgt in drei Tranchen (Frühjahr, Spätsommer und Winter) nach Vorliegen der Anträge und Bestätigungen. Eine

Gliederung nach Monaten ist daher nicht möglich. Die Antragstellung erfolgt durch Vorlage der Schlachtbestätigung – eine Erfassung des Geschlechts wird hierbei nicht vorgenommen.

Jahr	4-6 Wochen	6-8 Wochen	8 Wochen-3 Monate	3-6 Monate	Summe
2018	109	112	308	907	1.436
2019	633	397	635	1.404	3.069
bis Oktober 2020	489	478	843	1.422	3.232

Quelle: Verbraucherschutzinformationssystem

Aus der vorstehenden Tabelle zeigt sich, dass es durch das „Vollmilch Kälbermast Programm“ gelungen ist, mehr Kälber im Land zu halten und die Tiertransporte zu reduzieren. Der Schwerpunkt liegt dabei im Segment der über 3 Monate alten Kälber. Gleichzeitig ist eine Entwicklung in Richtung schwerere Kälber festzustellen.

6. Wie viele Betriebe wurden bisher über das "Vollmilch Kälbermast Programm" gefördert? (Auflistung für jeden Monat seit Jänner 2018)

Laut Auskunft der Abteilung Landwirtschaft und ländlicher Raum im Amt der Landesregierung ist die Anzahl der Betriebe, welche über das „Vollmilch Kälbermast Programm“ in den Jahren 2018 bis 2020 gefördert wurden, aus der folgenden Tabelle zu entnehmen.

Die Auszahlung des „Vollmilch Kälbermast Programmes“ erfolgt in drei Tranchen im Frühjahr, Spätsommer und Winter nach Vorliegen der Anträge und Bestätigungen. Eine Aufteilung auf Monate ist daher nicht möglich.

Jahr	geförderte Betriebe
2018	350
2019	549
bis Oktober 2020	580

Die vorstehende Tabelle zeigt klar, dass die Zahl der am „Vollmilch Kälbermast Programm“ teilnehmenden Betriebe jährlich zugenommen hat und dass es den Vorarlberger Landwirtschaftsbetrieben ein großes Anliegen ist, mehr Tiere im Land zu halten und die Tiertransporte zu reduzieren.

7. Wie hoch waren bisher die Ausgaben für das "Vollmilch Kälbermast Programm"? (Auflistung für jeden Monat seit Jänner 2018)

Laut Mitteilung der Abteilung Landwirtschaft und ländlicher Raum im Amt der Landesregierung ergeben sich die Ausgaben des „Vollmilch Kälbermast Programmes“ in den Jahren 2018 bis 2020, aus der folgenden Tabelle.

Die Auszahlung des „Vollmilch Kälbermast Programmes“ erfolgt in drei Tranchen im Frühjahr, Spätsommer und Winter nach Vorliegen der Anträge und Bestätigungen. Eine Aufteilung auf Monate ist daher nicht möglich.

Jahr	Förderbetrag (Euro)
2018	67.905
2019	153.450
bis Oktober 2020	161.600

Wie bereits in der Antwort zur Frage 6. ausgeführt zeigt die vorstehende Tabelle deutlich, dass durch das erfolgreich angelaufene „Vollmilch Kälbermast Programm“ mit einer jährlichen Steigerung der geförderten Tierzahl mehr Kälber im Land gehalten und die Tiertransporte reduziert werden konnten.

- 8. Wie viele Kälber und Fleischrinder wurden bisher über das "Programm für Ländle Kälber und Fleischrinder bis 32 Monate" gefördert? (Auflistung für jeden Monat seit Jänner 2018, getrennt nach Geschlecht)**
- a. Wie viele der geschlachteten Tiere waren zum Zeitpunkt der Schlachtung zwischen 4 Wochen und 6 Wochen alt? (Auflistung für jeden Monat seit Jänner 2018, getrennt nach Geschlecht)**
 - b. Wie viele der geschlachteten Tiere waren zum Zeitpunkt der Schlachtung zwischen 6 Wochen und 8 Wochen alt? (Auflistung für jeden Monat seit Jänner 2018, getrennt nach Geschlecht)**
 - c. Wie viele der geschlachteten Tiere waren zum Zeitpunkt der Schlachtung zwischen 8 Wochen und 3 Monaten alt? (Auflistung für jeden Monat seit Jänner 2018, getrennt nach Geschlecht)**
 - d. Wie viele der geschlachteten Tiere waren zum Zeitpunkt der Schlachtung zwischen 3 Monaten und 6 Monaten alt? (Auflistung für jeden Monat seit Jänner 2018, getrennt nach Geschlecht)**
 - e. Wie viele der geschlachteten Tiere waren zum Zeitpunkt der Schlachtung zwischen 6 Monaten und 12 Monaten alt? (Auflistung für jeden Monat seit Jänner 2018, getrennt nach Geschlecht)**
 - f. Wie viele der geschlachteten Tiere waren zum Zeitpunkt der Schlachtung älter als 12 Monate? (Auflistung für jeden Monat seit Jänner 2018, getrennt nach Geschlecht)**

Laut Information der Abteilung Landwirtschaft und ländlicher Raum im Amt der Landesregierung ist die Anzahl der Kälber und Fleischrinder, welche über das „Programm für Ländle Kälber und Fleischrinder bis 32 Monate“ in den Jahren 2018 bis 2020 gefördert wurden, aus der folgenden Tabelle zu entnehmen.
Das Programm wurde für Tiere ab Schlachtdatum 01.12.2018 eingeführt. Die Aufteilung auf die Monate bezieht sich auf das Schlachtdatum.

Gesamtzahl geförderter Tiere:

Monat	Jahr	weiblich	männlich	Summe
Dezember	2018	847	295	1.142
Jänner	2019	766	231	997
Februar	2019	682	240	922
März	2019	656	226	882
April	2019	763	277	1.040
Mai	2019	655	236	891
Juni	2019	621	215	836
Juli	2019	462	187	649
August	2019	394	173	567
September	2019	553	206	759
Oktober	2019	651	277	928
November	2019	834	381	1.215
Dezember	2019	927	362	1.289
Jänner	2020	880	364	1.244
Februar	2020	760	302	1.062
März	2020	877	327	1.204
April	2020	719	320	1.039
Mai	2020	759	313	1.072
Juni	2020	646	250	896

Zwischen 4-6 Wochen alte Kälber:

Monat	Jahr	weiblich	männlich	Summe
Dezember	2018	129	7	136
Jänner	2019	127	7	134
Februar	2019	64	4	68
März	2019	64	6	70
April	2019	56	8	64
Mai	2019	33	5	38
Juni	2019	23	2	25
Juli	2019	27	1	28
August	2019	33		33
September	2019	72	3	75
Oktober	2019	130	11	141
November	2019	138	7	145
Dezember	2019	160	10	170
Jänner	2020	99	11	110
Februar	2020	79	6	85
März	2020	78	5	83
April	2020	27	4	31
Mai	2020	37	6	43
Juni	2020	37	3	40

Zwischen 6-8 Wochen alte Kälber:

Monat	Jahr	weiblich	männlich	Summe
Dezember	2018	67	5	72
Jänner	2019	76	9	85
Februar	2019	56	9	65
März	2019	45	10	55
April	2019	36	11	47
Mai	2019	35	7	42
Juni	2019	19	6	25
Juli	2019	23	4	27
August	2019	26	2	28
September	2019	36	8	44
Oktober	2019	59	6	65
November	2019	114	12	126
Dezember	2019	91	20	111
Jänner	2020	116	20	136
Februar	2020	61	4	65
März	2020	70	3	73
April	2020	54	8	62
Mai	2020	48	22	70
Juni	2020	44	6	50

Zwischen 8 Wochen und 3 Monate alte Kälber:

Monat	Jahr	weiblich	männlich	Summe
Dezember	2018	167	26	193
Jänner	2019	119	20	139
Februar	2019	108	28	136
März	2019	77	25	102
April	2019	110	31	141
Mai	2019	116	26	142
Juni	2019	82	16	98
Juli	2019	51	18	69
August	2019	37	14	51
September	2019	62	18	80
Oktober	2019	66	26	92
November	2019	102	25	127
Dezember	2019	162	40	202
Jänner	2020	173	34	207
Februar	2020	119	30	149
März	2020	119	25	144
April	2020	136	39	175
Mai	2020	168	35	203
Juni	2020	108	26	134

Zwischen 3-6 Monate alte Kälber:

Monat	Jahr	weiblich	männlich	Summe
Dezember	2018	317	98	415
Jänner	2019	307	88	395
Februar	2019	306	90	396
März	2019	330	88	418
April	2019	362	99	461
Mai	2019	301	102	403
Juni	2019	338	92	430
Juli	2019	218	83	301
August	2019	160	84	244
September	2019	187	62	249
Oktober	2019	167	55	222
November	2019	168	77	245
Dezember	2019	280	100	380
Jänner	2020	321	113	434
Februar	2020	303	88	391
März	2020	368	112	480
April	2020	287	93	380
Mai	2020	326	106	432
Juni	2020	297	95	392

Zwischen 6-12 Monate alte Kälber:

Monat	Jahr	weiblich	männlich	Summe
Dezember	2018	52	52	104
Jänner	2019	52	34	86
Februar	2019	68	32	100
März	2019	53	28	81
April	2019	64	37	101
Mai	2019	57	42	99
Juni	2019	66	19	85
Juli	2019	36	16	52
August	2019	36	11	47
September	2019	58	41	99
Oktober	2019	79	45	124
November	2019	67	60	127
Dezember	2019	69	45	114
Jänner	2020	43	29	72
Februar	2020	53	35	88
März	2020	70	40	110
April	2020	75	32	107
Mai	2020	57	38	95
Juni	2020	56	30	86

Mehr als 12 Monate alte Kälber:

Monat	Jahr	weiblich	männlich	Summe
Dezember	2018	115	107	222
Jänner	2019	85	73	158
Februar	2019	80	77	157
März	2019	87	69	156
April	2019	135	91	226
Mai	2019	113	54	167
Juni	2019	93	80	173
Juli	2019	107	65	172
August	2019	102	62	164
September	2019	138	74	212
Oktober	2019	150	134	284
November	2019	245	200	445
Dezember	2019	165	147	312
Jänner	2020	128	157	285
Februar	2020	145	139	284
März	2020	172	142	314
April	2020	140	144	284
Mai	2020	123	106	229
Juni	2020	104	90	194

Zusammenfassend ist festzuhalten, dass am „Programm für Ländle Kälber und Fleischrinder bis 32 Monate“ die weitaus größte Gruppe mit 7.068 Stück die Gruppe der 3 bis 6 Monat alten Kälber einnimmt. Ein weiterer erheblicher Anteil kommt mit 4.438 Stück der Gruppe der mehr als 12 Monate alten Kälber zu, gefolgt von der Gruppe der zwischen 8 Wochen und 3 Monate alten Kälbern (2.584 Stück). Die Gruppe der 6 bis 12 Monate alten Kälber (1.777 Stück) sowie die Gruppen der 4 bis 6 Wochen (1.519 Stück) bzw. 6 bis 8 Wochen alten Kälber (1.248 Stück) stellen den kleinsten Bereich dar.

9. Wie viele Betriebe wurden bisher über das "Programm für Ländle Kälber und Fleischrinder bis 32 Monate" gefördert? (Auflistung für jeden Monat seit Jänner2018)

Laut Auskunft der Abteilung Landwirtschaft und ländlicher Raum im Amt der Landesregierung ist die Zahl der Betriebe, welche für das „Programm für Ländle Kälber und Fleischrinder bis 32 Monate“ seit 2018 eine Förderung erhalten haben, der nachstehenden Tabelle zu entnehmen. Da die Auszahlung einmal jährlich erfolgt, können die Angaben nur jährlich, nicht aber für jeden Monat gemacht werden.

Jahr	Schlachtzeitraum	Betriebe
2019	01.12.2018 bis 31.05.2019	1.428
2020	01.06.2019 bis 30.06.2020	1.797

Aus der vorstehenden Tabelle zeigt sich, dass dieses Programm aufgrund der gezielten Bewusstseinsbildungs- und Vermarktungsmaßnahmen sowie des klaren Konsumentenwunsches nach mehr Regionalität am Teller erfolgreich angelaufen ist und

sich immer mehr Landwirtschaftsbetriebe daran beteiligen. Damit wird auch ein wichtiger Beitrag zu weniger Tiertransporten geleistet.

10. Wie hoch waren bisher die Ausgaben für das "Programm für Ländle Kälber und Fleischrinder bis 32 Monate"? (Auflistung für jeden Monat seit Jänner 2018)

Laut Mitteilung der Abteilung Landwirtschaft und ländlicher Raum im Amt der Landesregierung sind die Ausgaben für das „Programm für Ländle Kälber und Fleischrinder bis 32 Monate“ seit 2018 der nachstehenden Tabelle zu entnehmen. Da die Auszahlung einmal jährlich erfolgt, können die Ausgaben nur jährlich, nicht aber für jeden Monat angegeben werden.

Jahr	Schlachtzeitraum	Betrag (Euro)
2019	01.12.2018 bis 31.05.2019	289.200
2020	01.06.2019 bis 30.06.2020	630.300

Wie bereits in der Antwort zur Frage 9. erwähnt zeigt sich auch aus der vorstehenden Tabelle das erfolgreiche Anlaufen dieses Programms. Die gezielten Bewusstseinsbildungs- und Vermarktungsmaßnahmen sowie der klare Konsumentenwunsch nach mehr Regionalität am Teller – mit einer immer stärkeren Beteiligung der Landwirtschaftsbetriebe am Programm – führen auch zu weniger Tiertransporten.

11. Welche Produkte werden – beispielsweise aus dem Fleisch – von besonders jungen Kälbern (weniger als 3 Monate und geringem Schlachtgewicht) hergestellt?

Laut Auskunft der Ländle Qualitätsprodukte Marketing GmbH liegt die durchschnittliche Schlachtausbeute von Kälbern bei ca. 55 bis 65 %. Naturgemäß verfügen alle Tiere bzw. deren Schlachtkörper über alle verschiedenen Fleisch-Kategorien, vom Filet bis zum Verarbeitungsfleisch. Bei leichteren Tieren werden ca. 45 % der Schlachtausbeute als Abschnitte für die Produktion von verarbeiteten Produkten wie Pasteten, Wurstwaren etc. verwendet.

12. Wie sieht die Zukunft des Schlachthofes Dornbirn am jetzigen Standort aus?

Laut Information der Abteilung Landwirtschaft und ländlicher Raum im Amt der Landesregierung und der Landwirtschaftskammer Vorarlberg ist nach den derzeit vorliegenden Informationen von Seiten des Schlachthofes Dornbirn der Schlachtbetrieb bis längstens 31.12.2021 möglich. Am derzeitigen Standort ist die Zukunft des Schlachthofes daher nicht gesichert.

13. Wie ist der aktuelle Stand bezüglich eines neuen Standortes, des zu schaffenden Schlacht- und Verarbeitungszentrums?

Laut Mitteilung der Abteilung Landwirtschaft und ländlicher Raum im Amt der Landesregierung wurde in mehreren Entschliefungen des Vorarlberger Landtags die Landesregierung damit beauftragt, den Bau eines neuen Schlacht- und Zerlegezentrums im Land zu prüfen. Nach den derzeit vorliegenden Informationen ist die Abteilung Vermögensverwaltung mit der Prüfung eines solchen Baues beauftragt worden. Das abschließende Prüfungsergebnis steht derzeit noch aus und wird bis zum Ende des laufenden Jahres erwartet.

14. Welches sind hier die nächsten Schritte zur Umsetzung des Schlacht- und Verarbeitungszentrums und wann werden diese gesetzt?

Laut Auskunft der Abteilung Landwirtschaft und ländlicher Raum im Amt der Landesregierung ist als Grundlage für weitere Schritte das in der Antwort zur Frage 13. angeführte Prüfungsergebnis abzuwarten. Die darauf aufbauenden weiteren Schritte sind jedenfalls umgehend zu setzen.

Mit freundlichen Grüßen

Landesrat Christian Gantner